



경시청 2025



‘친근하고 신뢰받는 경시청’ 을 테마로 디자인한 경시청 심벌 마스코트입니다.

시민들 모두의 행복을 기원하는 경시청 경찰관의 마음에서 탄생되었습니다.

다양한 동물의 귀여운 부분을 이미지화한 것으로, 머리에 달린 안테나로 사회의 동향을 재빨리 파악하고, 큰 눈으로 세상 구석구석까지 자세히 살피며, 큰 귀로 도민의 목소리를 놓치지 않고 들을 수 있습니다.

애칭은 사람을 뜻하는 ‘피플’ 과 경찰을 뜻하는 ‘폴리스’의 앞 글자를 따서 ‘피포군’ 이라고 지었습니다.



PEOPO

경시청 심벌 마스코트 피포군

피포군 타운



경시청 홈페이지



경시청

(우)100-8929 도쿄도 지요다구 가스미가세키 2-1-1
전화 03-3581-4321(경시청 대표전화)
<https://www.keishicho.metro.tokyo.lg.jp/>

**TOKYO
METROPOLITAN
POLICE DEPARTMENT**



CONTENTS

— 목차 —

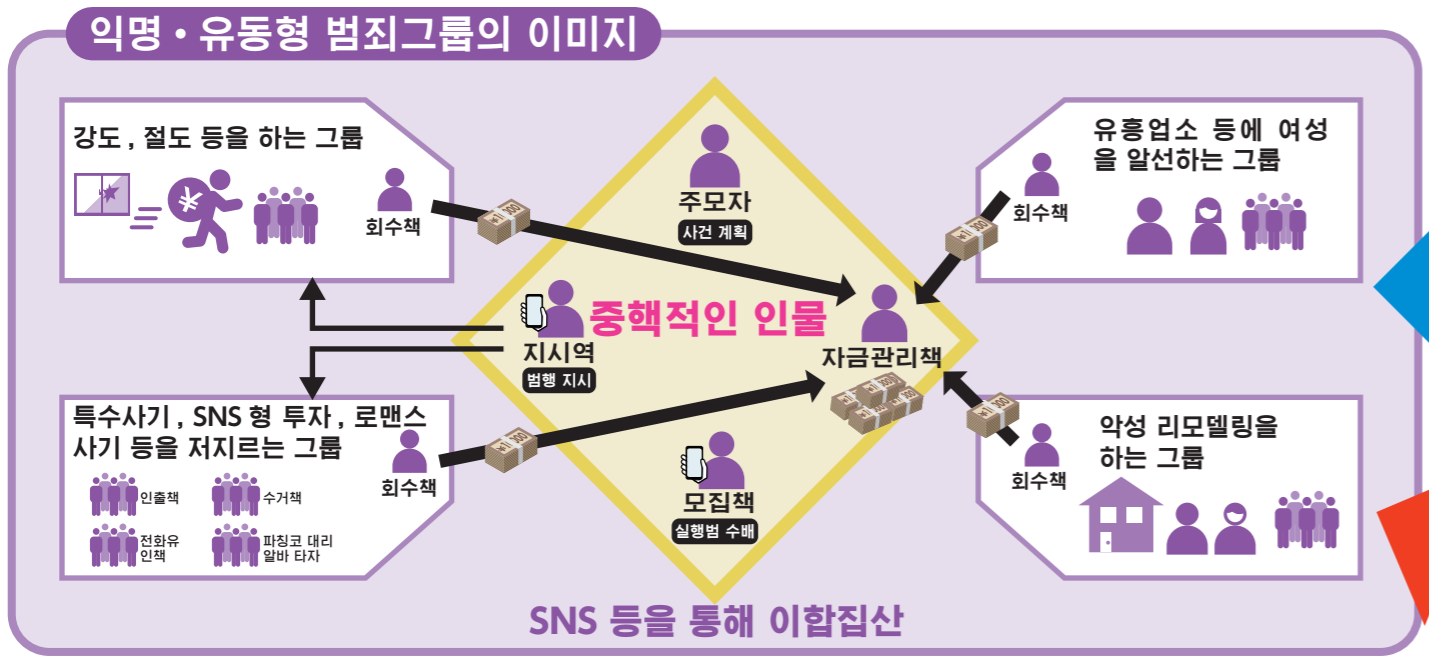
- 권두특집 '익명·유동형 범죄그룹, 대책' 3
- 형사부 '범죄수사의 프로페셔널' 5
- 형사부 진상규명 ~ 과학수사 ~ 7
- 형사부 범죄 조직과의 대결 9
- 사이버보안대책본부 안전하고 안심할 수 있는 사이버공간의 실현 10
- 지역부 도쿄의 치안을 지키는 110 번 11
- 지역부 지역과 밀착된 활동 13
- 생활안전부 언제나 안전, 언제나까지나 안심 ~ 세계를 향한 안전한 도시 TOKYO ~ 15
- 생활안전부 '청소년의 비행 방지와 건전 육성', '인신안전관련사안에 대한 대처 추진' 17
- 교통부 세계 최고의 교통안전도시 TOKYO 를 만들기 위하여 19
- 교통부 안전하고 쾌적한 교통환경 실현 21
- 공안부 '외국 등으로부터의 위협과 테러로부터 사회를 지킨다' 23
- 경비부 도민과 수도의 안전을 지키는 완벽한 경비 25
- 경비부 모든 재해에 대한 대비 27
- 경찰학교 치안 담당 경찰관 육성 29
- 경무부 여성의 활약 추진을 위한 시책 30
- 전문적 기능과 지식의 탐구 31
- 총무부 '도민과의 교류', '와서, 보고, 배우자!', '범죄피해자 지원' 32
- 총무부 정보발신 33



폴리스 뮤지엄 (경찰박물관)



권두특집 ' 익명 · 유동형 범죄그룹 대책 '



익명 · 유동형 범죄그룹이란 . . .

SNS 나 구인 사이트 등을 이용하여 실행범을 모집하는 수법으로 특수사기, 강도, 절도 등의 범죄를 광역적으로 자행하는 집단. 이러한 집단은 SNS 를 통하는 등의 느슨한 연결로 이합집산을 반복하는 등 그 연결이 유동적이며, 또한 익명성이 높은 통신수단 등을 활용하면서 역할을 세분화하거나 불법적인 자금 획득 활동에 의해 축적한 자금을 바탕으로 한층 더 불법 활동이나 유형업소 영업 등의 사업 활동에 진출하는 등, 그 활동 실태를 익명화 · 비밀화하고 있습니다.

익명 · 유동형 범죄그룹 대책강화를 위해 경시청은 2025년 10월에 조직개편을 실시했습니다.

익명 · 유동형 범죄그룹 대책본부' 신설

- 특수사기 대책본부를 개조하여 익명 · 유동형 범죄그룹 관련 정보를 일원적으로 집약 · 분석하고, 단속 대상의 선정 및 각종 대책을 실시하는 사령탑으로서 '익명 · 유동형 범죄그룹 대책본부' 를 신설.
- 그룹에 관계하는 것이라면, 악질 호스트 클럽이나 사이버 범죄 등에 대해서도 정보를 집약 · 분석해, 불법인 비즈니스 모델을 해체하기 위한 전략을 구축.

형사부'와' 조직범죄대책부'를 통합하고 신형사부에' 특별수사과'를 신설

- 기존의 죄종이나 대상의 속성 등에 얽매이지 않고 범죄의 실태 등에 따라 일원적으로 수사력을 발휘해 나가기 위해 형사부와 조직범죄대책부를 통합.
- 신형사부에는 특수사기를 중심으로 익명 · 유동형 범죄그룹이 관여하는 사건수사를 폭넓게 담당하는 '특별수사과'를 신설.

익명 · 유동형 범죄그룹 대책

2025년 10월, 경시청은 익명 · 유동형 범죄그룹 대책을 강화하기 위해 '익명 · 유동형 범죄그룹 대책본부'를 신설했습니다.

각 부문으로부터 관련정보를 일원적으로 집약 · 분석해 단속 대상의 선정이나 전략의 입안, 각 부서의 조정 등을 실시하는 익명 · 유동형 범죄그룹 대책의 사령탑으로서 각종 대책을 추진해 나갑니다.

정보를 수집 · 집약 · 분석한 후, 지역마다의 실정을 근거로 실질적으로 단속해야 할 범죄그룹을 단속 대상으로 선정하는 것과 동시에 변화가 · 유흥가 대책도 추진하여 모든 법령을 동원하여 단속을 실시해 나갑니다.

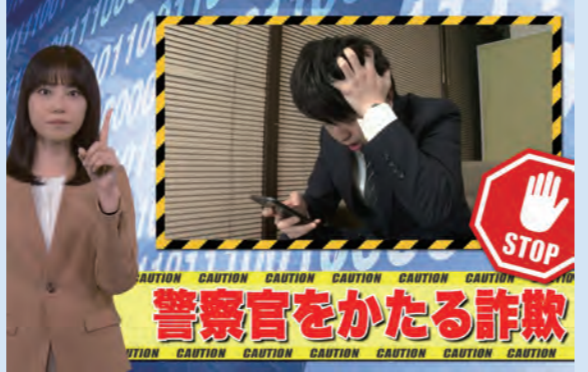
익명 · 유동형 범죄그룹 대책본부'는, '특수사기 대책본부'를 개편하는 형태로 설치하고 특수사기 대책도 계속 실시합니다.

특수사기나 SNS 형 투자 · 로맨스 사기 등의 피해는 작년 도내에서 과거 최악의 340억 엔에 이르렀습니다.

특수사기 근절 액션 프로그램 · 도쿄'를 참고하시고 피해 방지와 범인 검거에 협조 부탁드립니다.



" 특수사기 근절 액션 프로그램 · 도쿄 "



- 인터넷에 접속할 수 있는 환경이라면 간단하게 이용 가능!
- e러닝이라 회사, 자택, 이동 중 등, 어디서나 OK!
- 부모, 조부모의 소중한 노후 자금을 빼앗기지 않는다!

특수사기의 수법이나 대책에 관한 자세한 내용은 여기를 참조하십시오.

특수사기 근절 액션 프로그램 · 도쿄에 대한 자세한 내용은 여기를 참조하십시오.

익명 · 유동형 범죄그룹에 의한 사건의 검거

2023년 1월, 도쿄도 고마에시에서 발생한 강도살인 사건을 비롯하여 잇달아 발생한 익명 · 유동형 범죄그룹에 의한 일련의 사건은 체감 치안을 악화시켰습니다.

경시청은 익명 · 유동형 범죄그룹 대책을 가장 중요한 치안 과제로 단속을 강화해 왔으며, 광역 강도 사건에 대해서는 합동수사본부를 설치하고 2025년 6월 11일 시점에서 18개의 사건 중에서 51명을 검거했습니다.



익명 · 유동형 범죄그룹 ' 액세스'에 의한 사건을 검거

또한, 익명 · 유동형 범죄그룹에 의한 사건으로 '유흥업소 스카우트 그룹에 의한 사건'이나 '악성 리모델링 그룹에 의한 사건' 등, 다양한 범죄를 검거했습니다.

경시청은 익명 · 유동형 범죄그룹의 괴멸을 위해 계속 변화하고 있는 치안 정세에 적절하게 대처하기 위해 조직의 총력을 동원해 전개하고 도민의 안전과 안심 확보에 전력을 다하겠습니다.



현장 출동

탐문수사

방범 카메라의 영상 수집

범죄수사의 프로페셔널

범인 검거 및 사건 해결



무전 보고



현장 감식



검거

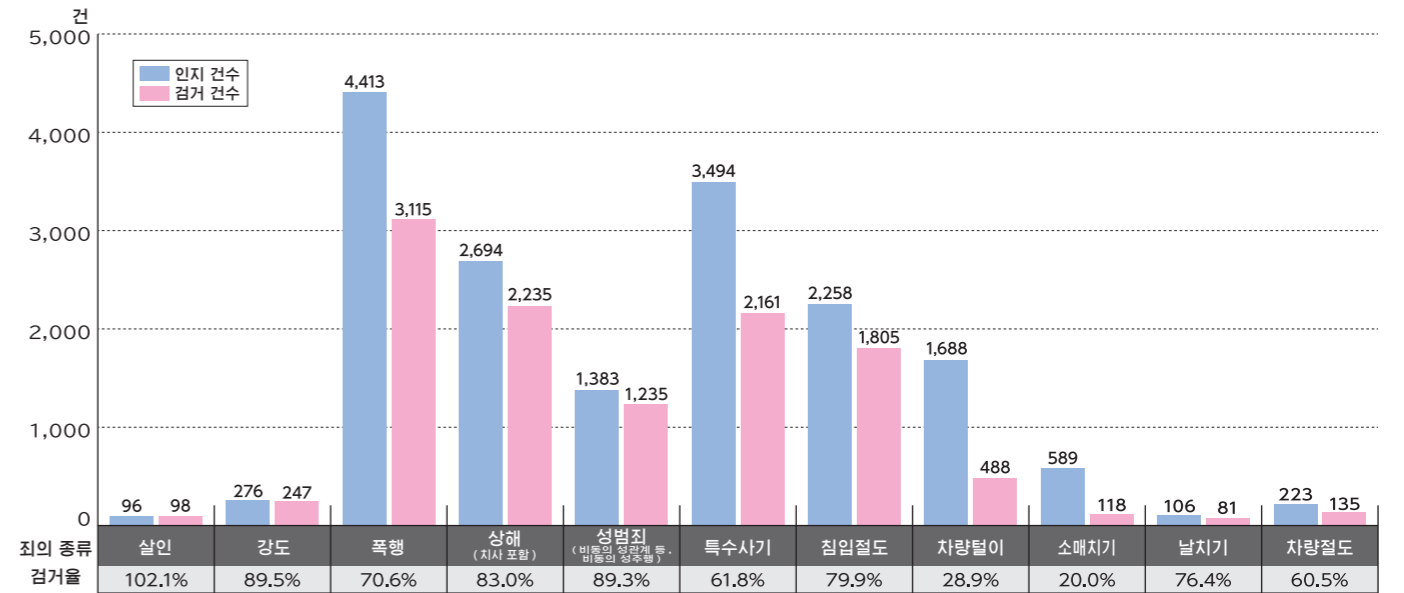


조사

도쿄 도내의 형법범 인지·검거 상황 (2024 년도)

2024 년에 도내에서는 9 만 4,752 건의 형법범 사건 (교통사고사건 제외) 이 인지되었습니다. 또한, 주요한 형법범의 검거율은 살인 102.1%, 강도 89.5%, 침입 절도 (빈집, 사무소 털이 등) 79.9% 등으로 되고 있습니다.

도쿄 도내의 주된 형법범 인지·검거 건수 (2024 년도)



※검거 건수에는 해당 연도의 인지 사건뿐만 아니라 전년도 이전에 인지한 사건의 검거가 포함되므로, 검거율이 100% 를 넘을 경우가 있습니다.

도내에서는 '강도', '성범죄', '특수사기', '침입 절도' 등, 우리들의 일상을 위협하는 사건이 많이 발생하고 있습니다. 경시청에서는 이러한 범죄 실태를 정확히 파악·분석하고 사건 발생 시에는 신속히 출동해 최신 수사기법을 구사하는 등, 사건의 조기 해결을 위해 신속하고 정확한 수사를 강력히 추진하고 있습니다.



사건 해결을 위한 정보 제공 호소

범인 체포를 위해 협조를 부탁드립니다.

공개수사 일람 (발생년) 은 여기를 참조하십시오.



수사 특별보장금제도 (공적 현상금제도) 에 대한 자세한 내용은 여기를 참조하십시오.



형사부



DNA 형 감정자료 채취

진상규명 ~ 과학수사 ~



지문 채취



경찰견의 현장활동 훈련



족적 채취

현장감식 활동

감식요원은 중요 사건이 발생하면 바로 현장에 출동하여 사건 해결로 이어지는 혈액 등의 DNA 감식자료, 지문, 족적 등을 채취합니다.

또한, '코의 수사관'으로서 활약하고 있는 경찰견은 범인 추적이나 증거품 수집을 비롯해 약물 및 실종자 수색 등, 수사원과 일체가 되어 여러 분야에서 활약하고 있습니다.

수사 지원 활동

사건 해결을 위해 CCTV 화상 수집 및 해석, 재류 카드 등의 간이감정, 범죄정보의 분석을 하고 있습니다.



범죄정보 분석



방범카메라 영상의 수집



재류카드의 간이감정

사건 해결에 필수적인 과학기술

수사 현장에서는 기존의 수사 방법과 더불어 고성능 기기로 최신 기술을 적용한 과학수사도 실시하고 있습니다.

DNA 감정, 약물 감정, 동영상 감정, 문서 감정 등의 과학수사는 사건 해결에 빼놓을 수 없으며 크나큰 성과를 이루고 있습니다.

경시청 과학수사연구소에 대한 자세한 내용은 여기를 참조하십시오.



DNA 형 감정



동영상 감정



문서 감정

범죄조직과의 대결

폭력조직이나 국제범죄조직 등 각종 범죄조직은 흉악범죄, 특수사기, 불법약물 밀매 등, 다양한 범죄를 감행하고 있으며, 도민의 평온한 생활에 현저한 위협을 가하고 있습니다.

경시청은 범죄조직의 약체화와 괴멸을 위한 종합적인 대책을 실시해 도민의 안전과 안심 확보를 위해 노력하고 있습니다.

폭력조직 대책

도내에서는 폭력조직이 불법적인 자금획득을 위해 활발하게 활동하고 있으며, 전국적으로는 야마구치파의 분열에 따른 파벌 싸움이 발생하는 등, 예측하기 어려운 상황이 계속되고 있습니다.

경시청은 경계 강화와 중점적인 단속을 추진하는 것과 동시에 관계 기관·단체와 연대한 폭력조직 제거활동에 임하고 있습니다.

폭력조직에 관련된 고민 상담 창구에 대한 자세한 내용은 여기를 참조하십시오.



폭력조직 배제 활동

국제 조직범죄 대책

방일·재류 외국인이 과거 최다수를 기록하는 가운데, 외국인이 관련된 범죄와 국경을 넘는 범죄도 증가하고 있습니다.

경시청은 외국인이 관련된 중요범죄, 범죄 인프라 사범 등의 단속 및 국제수사 공조 등을 추진하는 것과 동시에 범죄자의 국외 도피를 막는 물밀 대책 등에도 힘을 쏟고 있습니다.

또한, 관계기관과 협력하여 재류외국인의 안전확보를 위한 지도계몽활동에 임하고 있습니다.



외국인의 안전 확보를 위한 계몽활동

약물·총기 대책

각성제 등 불법 약물 밀수·밀매 조직의 적법이나 총기 단속 등으로 피의자를 검거하여 많은 약물·총기 등을 압수하고 있습니다.

청년층의 대마초 남용이 우려되는 바, 법 개정으로 인해 2024년 12월부터 대마초 등의 부정사용이 불법행위가 되었습니다.

검거대책 강화에 더해, 약물의 유해성·위험성에 대한 홍보계몽활동에 임하고 있습니다.

약물 남용의 무서움에 대한 자세한 내용은 여기를 참조하십시오.



대마초 소지사건 검거

범죄수익 대책

사기나 불법 약물 등으로 얻은 범죄 수익은 범죄 조직을 비대화시켜 다음 범죄의 준비 자금으로 되고 있으므로 돈세탁 사범의 단속을 강화하고 범죄 수익 박탈에 힘쓰고 있습니다.

또한 범죄조직의 자금원인 신용카드 범죄의 단속과 피해 방지를 위한 홍보 계몽 활동을 추진하고 있습니다.



신용카드 범죄에 대한 강의

사이버보안대책본부



사이버 보안 이벤트

안전하고 안심할 수 있는 사이버 공간의 실현



스마트폰 방법 교실



사이버 보안 전문가의 강연



홍보 계몽 포스터

사이버 공간에서는 보이스피싱이나 랜섬웨어 등에 의한 피해가 늘고 있어 비밀번호 관리를 비롯한 보안 대책을 강구하는 것이 중요합니다.

경시청은 사이버 공간의 안전·안심을 확보하기 위해 SNS에 의한 정보 발신 및 스마트폰 방법교실, 홍보계몽 이벤트, 세미나의 개최 등, 사이버 범죄 피해를 미연에 방지하는 활동을 추진하고 있습니다.

보이스피싱 사기에 대한 자세한 내용은 여기를 참조하십시오.



사이버 보안 정보에 대한 자세한 내용은 여기를 참조하십시오.





도쿄의 치안을 지키는 110 번

110 번 신고 시 꼭 전달해야 할 내용

- 무슨 일이 있었는가
- 장소 (주소나 목적이 되는 점포 또는 건물, 층수 등)
- 신고 몇 분 전 일인가
- 피해나 목격한 상황, 부상자의 유무
- 범인의 성별, 인원수, 연령, 복장이나 도주 방향 등

주소를 모르는 경우는 교차로명이나 건물 등의 목표물을 알려 주세요.
또는 교통 표지판이나 신호기의 관리 번호로 신고 (발생) 장소를 특정할 수 있습니다.
전봇대나 자동판매기에 주소가 표시되어 있는 것도 있습니다.



2024 년도 110 번 접수 상황

총 접수 건수 약 211 만 건
평균 접수 건수 약 5,780 건 (1 일 평균)
최대 접수사안 교통사고 (약 24 만 6,900 건)

110 번 구조에 관한 자세한 내용은 여기를 참조하십시오.



사건, 사고로 도움이 필요할 때! 110 번 고민, 걱정 #9110

'살려주세요!' 긴급한 당신의 목소리에 신속하게 대응하기 위해 통신지령본부에서는 경험이 풍부한 110 번 접수 담당자와 무선지령 담당자가 최신 시스템을 운영하면서 신고를 접수하는 것과 동시에 현장의 경찰관에게 지령을 내리고 있습니다.

통신지령본부는 110 번의 신속한 대응과 정확한 지령이라는 통신지령업무를 통해, 도쿄의 안전을 지키고 있습니다.

110 번 접수부터 범인 검거까지의 흐름



110 번 신고 접수



무선으로 현장 경찰관에게 지령을 내림



지령을 받고 바로 현장으로 출동



경비정에 의한 수상 추적



순찰차에 의한 추적



헬리콥터에 의한 상공 추적

사건·사고 등은 긴급 신고는 110 번

- 방금 범죄 피해나 교통사고를 당했거나
- 범죄 현장이나 교통사고를 목격했을 때는 110 번으로 신고하여 주시기 바랍니다.

事件・事故
110番
助けて! そのとき



범인검거

고민, 걱정 등은

경찰 상담 다이얼 # 9110

- 경찰서에서도 상담을 받습니다.
- 경찰 상담 다이얼 #9110 으로 전화를 걸면, 경시청 종합상담센터에 연결되고, 상담 내용에 따라 전문 창구로 안내해 드립니다.

悩み・心配
#9110
警察相談ダイヤル

지역부



당직 경계



순찰



지리 안내



현장 출동



불심 검문

지역과 밀착된 활동



습득물 접수



순회 연락

경시청에서는 도내 파출소·주재소를 거점으로 순찰활동이나 지리 안내, 고민 상담 등의 접수뿐만 아니라, 110 신고 시에는 신속히 현장에 출동해 사건·사고의 조기 해결에 최선을 다하고 있습니다.

또한, 범죄나 재해에 관한 정보를 제공하고 지역 주민과 함께 방법 활동을 하는 등 수도 도쿄의 안전·안심을 지키고 있습니다.

순회연락에 대한 자세한 내용은 여기를 참조하십시오.



연말연시 특별경계



2024년 전국지역 안전운동 경시청 방법 이벤트

언제나 안전, 언제나 지나 안심

~ 세계를 향한 안전한 도시 TOKYO ~



치한 박멸 캠페인



도쿄 절도방지 관민합동회의

도민의 안전을 지키는 다양한 대응

경시청은 수도 도쿄의 안전·안심을 지키기 위해 새 시대의 변화에 적응하면서 신변의 안전을 확보하기 위한 대처나 범죄가 일어나기 어려운 사회 만들기를 정착시키고, '언제라도 안전, 언제나 지나 안심~세계에 발신 안전한 도시 TOKYO~'를 체현해 도민·국민의 기대와 신뢰에 보답하는 생활안전 경찰활동을 전개하고 있습니다.

안전안심거리 조성에 대한 자세한 내용은 여기를 참조하십시오.



안전·안심을 위협하는 범죄 검거



소년 사건 단속



상표법 위반 단속



밀수입 사건 단속



도박사범 단속

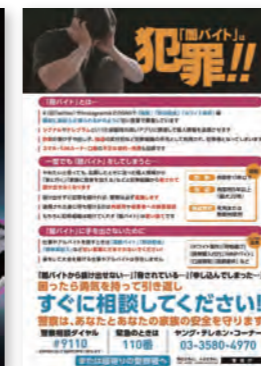
범죄를 발생시키지 않기 위한 노력



#BAN 어둠의 알바 방법 강연



건물 방범 연수회



SNS나 인터넷 게시판 등에서 '단시간에 고수입을 얻을 수 있다'는 등, 달콤한 말로 모집하고 있는 것이 '어둠의 알바'입니다. 응모하게 되면 사기의 수거책 및 인출책, 강도 실행범 등, 범죄조직의 행동체로 이용되어 범죄자가 되어 버립니다. 수상하다고 생각하면 친구, 가족, 경찰에 상담하십시오. 경시청은 '어둠의 알바' 박멸을 위해 다양한 대책을 추진하고 있습니다.

어둠의 알바에 대한 자세한 내용은 여기를 참조하십시오.





~올바른 지식으로 자신을 지킨다~ TOKYO 약물 남용 방지 교실



소년 건전 육성 포스터

소년의 비행방지와 건전육성

청소년의 건전한 육성활동의 추진

경시청은 학교와 기타 관계기관, 소년 경찰 자원봉사자, 지역 주민 등과 연대해 비행 · 피해 소년이 생기지 않는 사회 만들기를 추진하고 있습니다.



부모와 자녀의 경찰전



TOKYO 소년 넷 룰 프로그램



아동 · 학생의 약물 남용 방지에 관한 각서' 체결식



의약품 의료기기 등에 관한 법의 위반 사건 단속

경시청 소년센터의 활동

도내에는 8 곳의 소년센터가 있습니다. 어린이의 비행 등의 문제로 고민하시는 분이나 괴롭힘 및 범죄 등의 피해를 당해 정신적 고통을 받고 있는 소년을 위해서 심리전문 직원이 상담을 진행합니다. 또한 자원봉사자, 학교 및 관계기관 등과 협력하여 소년을 위한 더 나은 환경 만들기, 소년 계도, 소년의 비행 방지 및 피해 방지를 위한 홍보계몽활동 등을 실시하고 있습니다.



소년의 대마초 등 약물 남용 방지 홍보 영상



소년 경찰 자원봉사자



소년 상담

소년센터에 대한 자세한 내용은 여기를 참조하십시오.



인신안전 관련 사안에 대한 대책 추진



경시청에서는 인신안전 관련 사안(스토커·가정폭력 사안, 특이한 실종 사안, 아동·고령자·장애인 학대 사안, 아동·여성에게 대한 성범죄 등으로 발전할 우려가 있는 전조 사안 등, 신변의 안전을 조속히 확보해야 할 사안)에 대하여 피해자와 상담자 등의 안전확보를 위한 단속활동, 보호대책 및 실종자의 수색활동 등을 추진하고 있습니다.



도쿄 모터사이클쇼

세계 최고의 교통안전도시 TOKYO 를 만들기 위하여



어린이에 대한 교통안전교육



- ① どちらにひよっこりびださない
- ② とまれどとまって、あんぜんかくこん
- ③ ヘルメットをかぶってあたまをまもろう



블루라인 클리어 캠페인



특정 소형원동기 부착 자전거의 음주운전 방지 캠페인



교통 안전 캠페인



도쿄교통소년단 ~ 창립 50 주년 기념 ~

교통사고 발생 상황

2024년 중 도내의 교통사고 발생 상황은 발생건수 및 부상자수는 전년도를 밑돌았지만 사망자수는 전년도를 웃돌았습니다.

사망사고의 특징을 보면, 65세 이상의 고령자 사망자수가 57명으로 전체의 39.0% 나 됩니다.

교통사고 방지에 대한 자세한 내용은
여기를 참조하십시오.



스케어드 스트레이트 ~ 재현! 교통사고 그 순간 ~

교통안전교실

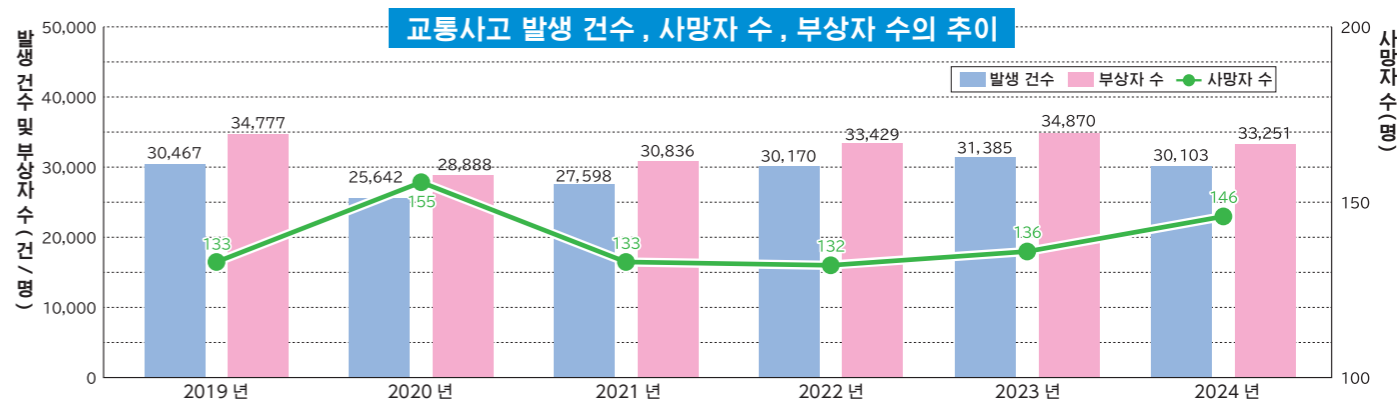


교통사고를 방지한다, 간단하지만 효과적인 방법이 가득!

경시청 공인 사이트 **TOKYO SAFETY ACTION**
<https://www.safetyaction.tokyo/>

교통사고가 없는 안전하고 쾌적한 사회를 실현하기 위해, 모든 교통참가자가 규칙을 지킨다는 안전의식을 가지는 것과 함께 배려와 양보의 마음을 가지는 것이 중요합니다.

어린이부터 보호자, 사회인, 노인까지 폭넓은 세대들에 대한 참가·체험·실전형의 교통안전교육을 실시하며 각종 교통안전 이벤트나 캠페인 등을 개최해 교통안전 의식을 높이기 위해 노력하고 있습니다.





교통사고 사건수사

안전하고 쾌적한 교통사회를 실현하기 위하여



검문



자전거 안전이용 계몽 캠페인

교통위반의 지도단속과 교통사고 사건수사

신호 위반이나 횡단 보행자 방해 등, 중대 교통사고에 직결하는 교통 위반의 지도 단속을 실시하는 것과 더불어 음주운전 및 뺑소니 사건, 재일 외국인들에 의한 백색(무면허) 택시 사건, 교통사고를 위장한 보험금 사기사건의 검거 등, 악질적이고 위험한 교통사고에 대해 엄정하게 대처하고 있습니다.

또한, 자전거 및 특정 소형원동기 부착 자전거의 이용자에게 승차용 헬멧의 착용을 촉구하며 차도 통행 원칙 등의 교통 규칙을 주지시키는 것과 동시에 신호위반이나 일시미정지 등의 위험한 운전 행위에 대한 지도 단속을 강화하고 있습니다.

도로 교통 환경의 정비

자동차가 안전하게 차도를 통행할 수 있는 환경을 만들기 위해 도로 관리자와 협력하여 차도의 좌측끝에 구조적·시각적으로 분리된 자전거 전용 통행대 등의 자전거 통행 공간을 정비하는 것과 동시에 자전거의 통행 위치와 진행 방향을 나타내는 자전거 네비 마크 등을 설치하고 있습니다.

또한, 생활도로에 있어서의 보행자나 자전거의 안전을 확보하기 위해 구역을 정해서 시속 30킬로의 속도 규제와 각종 안전 대책을 조합하여 실시하는 '존 30'의 정비를 추진하고 있습니다. 그 외에도 신호 교차점에서의 안전대책으로 '보행자 차량 분리식 신호기'나 고령자·장애인도 안전하게 횡단할 수 있도록 '여유 신호', '음향식 신호기'를 정비하며 운전자에게 횡단 보행자 등의 존재를 인식시키는 표지병을 설치하는 등, 각종 안전대책을 마련하고 있습니다.

그 외 단시간 주차의 수요에 따라 도로상에 시간 제한 주차 구간(파킹 미터 등)을 확보하는 등, 불법주차 억제에 노력하고 있습니다.

교통관제센터는 도내 및 인근 현의 도로교통에 관한 정보를 수집하고 제공하는 것과 함께 교통정체 해소를 위한 신호조정 등을 실시해 교통의 안전과 원활화를 도모하고 있습니다.

마크·표지에 대한 자세한 내용은 여기를 참조해 주십시오.



자전거 네비 마크



보행자 차량 분리식 신호등



현금없는 결제에 대응한 신형 주차 티켓 발급 시설



교통관제센터

교통관제센터에서는 견학 신청을 접수받고 있습니다.(예약제)



도로에서의 교통 규제에 대한 자세한 내용은 이쪽을 봐 주세요.





테러 대처 훈련

수도의 안전을 지키는 완벽한 경비



군중 경비



경비 훈련

정부기관 등의 중요시설이나 다수의 사람들이 몰리는 이벤트의 경비에 있어서 핵심이 되는 부서가 기동대입니다.

그 외에도 재해경비, 교통대책, 범죄 억제 대책 등에도 폭넓게 출동하고 치안 유지에 힘쓰고 있습니다.

경비부는 테러 사건의 미연 방지와 사태 대처의 양 측면에서 특수부대 (SAT), 총기대책부대, 무인항공기 대처부대 (IDT), 도쿄국제공항 테러 대처부대 등, 각종 전문 부대의 강화를 도모하고 있습니다.



경 위

천황, 상황 및 황족에 대한 '경위'는 신변의 안전 확보와 환영인파의 혼잡 등으로 인한 사고 방지에 노력하는 것과 더불어 황실과 국민 간의 친화를 위해 노력하고 있습니다.



경위

경 호

일본 국내외의 주요 인사에 대한 '경호'는 불법행위 등을 미연에 방지함과 동시에 경호 대상자의 신변안전 확보에 힘쓰고 있으며 경호원은 SP(Security Police)라는 명칭으로 알려져 있습니다.



경호

테러 대책 도쿄 파트너십에 대한 자세한 내용은 여기를 참조하십시오.



민관 합동 파트너십

경시청과 관계기관, 민간사업자로 구성된 '테러 대책 도쿄 파트너십 추진회의'는 민관이 하나가 되어, 테러의 미연 방지 및 테러 발생 시의 협동대처체제 강화를 위한 각종 대책을 추진하고 있습니다.

또한, 각 경찰서와 민간사업자, 지역주민 등으로 구성되는 지역판 파트너십에 있어서도 '테러가 발 불일 곳 없는 도시 만들기'를 캐치프레이즈로 대테러 합동훈련, 연수회, 합동순찰 등 지역의 특성에 맞춘 테러대책을 추진하고 있습니다.



경비견 활동 소개



관민 연계의 파트너십 활동



이시카와현 호우 재해 파견 구조 구조



구출 구조 훈련



모든 재해에 대비하여



수난구조훈련



레펠 강하 훈련

재해에 대한 대비

다양한 재해에 대응하기 위해 고도의 구조 기술을 가지는 '경시청 특수구조대' 및 '기동구조대', '수난구조대', '산악구조대', 또한 도내뿐만 아니라 국내의 대규모 재해에 대응하는 '경시청 재해파견대', 해외의 대규모 재해에 대응하는 '경시청 국제경찰긴급원조대'를 편성하고 있습니다.

이시카와현의 호우 재해 등의 재난지역에 파견되어 구출, 구조 활동에 중사했습니다.



이시카와현 호우 재해 파견 구조 구조



재해에 대비하는 '지진이 일어나면 이렇게 하자!'는 여기를 참조하십시오.



경찰 학교



경시청 경찰학교에 대한 자세한 내용은 여기를 참조하십시오.



치안을 맡는 경찰관의 육성



강 의



검 도



식 사



기숙사

경찰학교는 경찰관으로서의 기본을 배우고, 실무 능력을 습득하기 위한 교육과 훈련을 하는 곳입니다.

채용 후는 전체 기숙사제 (완전 개인실) 생활을 하게 되며 I류 (대학 졸업 정도)는 6개월간, III류 (고교 졸업 정도)는 10개월간의 교육을 거치고 졸업 후, 경찰서에 배치됩니다.

하루 일정은 이론 수업, 무도, 권총 사격 등의 훈련으로 구성되어 있으며, 학교 축제와 체육 대회 등의 이벤트도 진행됩니다.

여성 활약 추진



여성의 활약을 추진하는 시책

여성 직원의 채용 활동 강화, 남성 직원의 가정 참여 추진, 시설·장비 자재 정비 등으로 여성 직원이 일하기 편한 직장 환경 만들기를 추진해 성별을 불문하고 능력이나 실적에 따른 인재 등용을 실현하고 있습니다.



경찰견 핸들러

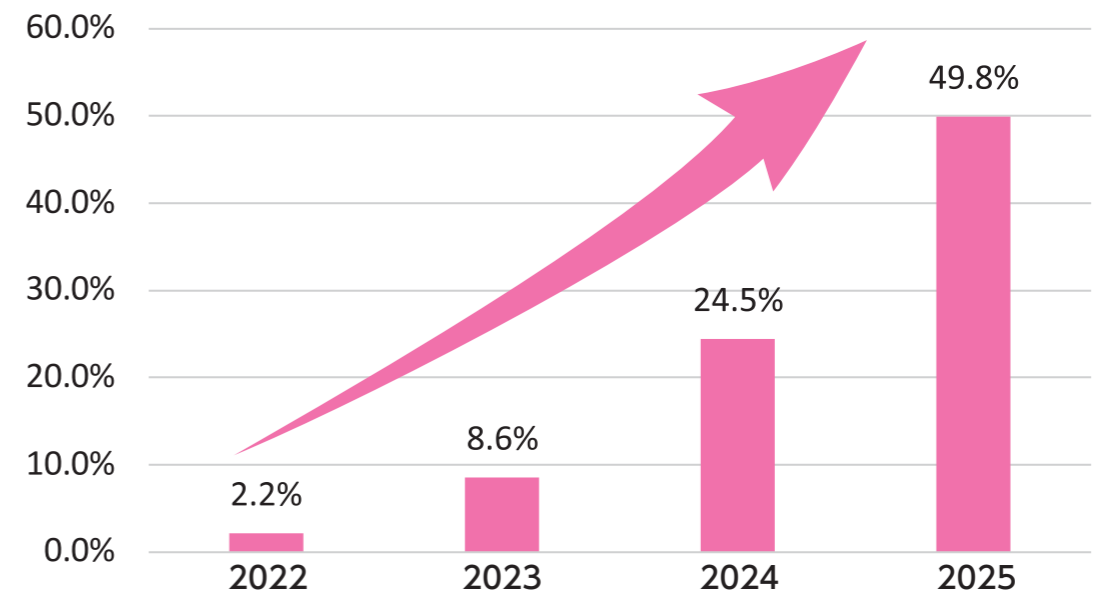


교통 감식



경시청 캐리어 어드바이저 강연

남성 직원의 육아휴직 취득률





전문적 기술·지식의 탐구 (스페셜리스트의 육성)

경시청에서는 높은 어학능력을 가진 국제 수사관이나 고도의 사이버범죄 수사에 종사하는 사이버보안 상급 수사관 뿐만 아니라, 내각총리대신을 비롯한 일본 국내외 주요인사 경호를 담당하는 SP 등, 수많은 전문가가 활약하고 있습니다. 이러한 전문가를 육성하기 위해 위탁연수를 포함한 다양한 연수를 실시하고 있습니다.

부내 연수

- 형사·감식
- 사이버범죄수사
- 순찰차 승무원
- 유도·검도 지도자
- 국제조직범죄수사
- 교통수사
- 싸이카 승무원
- 등
- 생활안전수사
- 범죄피해자 지원
- SP(경호)

위탁연수

- 정보처리기술
- 교통 공학
- 드론 조종
- 기업연수 (은행·증권회사·사이버 관련 기업)
- 외국어 (영어·중국어·한국어·타갈로그어·베트남어·태국어) 등
- 컴퓨터 분석기술
- 선박조종
- 경찰견훈련
- 잠수기술
- 항공기 조종·정비
- 산악 피난 구조
- 심리 임상



싸이카 승무원 양성 강습

도쿄도민과의 교류

경시청 음악대 컬러가드 (MEC) 와 경시청 고적대는 교통안전운동이나 지역안전운동을 비롯하여 초·중학교에서의 방범 교실이나 교통안전교실, 각종 기념행사·식전 등에서 연주, 연기하고 있습니다. 또한 도내의 콘서트 홀에서 '그랜드 콘서트' 및 '패밀리 콘서트' 를 개최하고 있습니다. 도쿄도민과 직접 만나는 이러한 활동은 도민과 경찰을 연결하는 '음악의 다리'로서 중요한 역할을 하고 있습니다.



경시청 음악대



경시청 고적대



와서 보고 배우다

폴리스 뮤지엄 (경찰박물관) 은 교바시 산조메 히가시지구 재개발 사업으로 인해 2025년 9월 15일부터 일시 휴관중입니다. 내년 봄, 시나가와구에 있는 TOC 빌딩에 재개 예정입니다.

소재지	시나가와구 고탄다 7-22-17 TOC 빌딩 3층
전화	03-3581-4321(경시청 대표전화)
개관시간	미정 (경시청 홈페이지를 확인해 주십시오.)
휴관일	미정 (경시청 홈페이지를 확인해 주십시오.)
입장료	미정 (경시청 홈페이지를 확인해 주십시오.)



폴리스 뮤지엄 (경찰박물관)

이전

범죄피해자 지원



경시청은 피해자와 그 가족의 마음에 다가가서 불안이나 고통이 완화되도록 전화상담 창구 개설 및 상담 외에도 관계기관과 연대하여 지속적인 지원 활동을 위해 노력하고 있습니다.

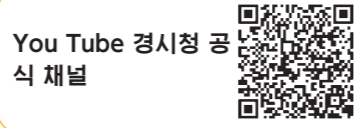
또한, 중고생 대상으로 유족이 강연을 하는 '생명의 소중함을 배우는 교실'을 개최하거나 기업 등의 협력을 얻어 사건·사고로 가족을 잃은 아이들을 스포츠 관전이나 콘서트에 초대하는 활동 등을 통해 사회 전반에서 피해자를 지지하는 기운을 높이는 활동을 진행하고 있습니다.



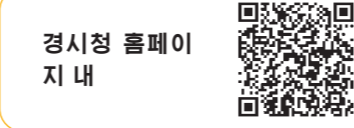
배구 관전 초대

유튜브 (YouTube), 경시청 공식채널 등 동영상 이용 정보 발신

동영상 공유 서비스 YouTube 에 경시청 공식채널을 개설하여 홍보 비디오 등의 동영상을 올리고 있습니다. 이 채널에서는 경시청의 여러 활동 외에도, 필요한 정보 등을 알기 쉽게 동영상으로 만들어 정보제공활동을 강화하고 있습니다. 또한 경시청 홈페이지에서도 동영상 라이브러리에서 경시청의 각 부서가 동영상을 공개하고 있습니다.



You Tube 경시청 공식 채널



경시청 홈페이지 지 내

X 에 의한 정보 발신

이벤트 정보나 방재·방법, 사건 등의 정보를 제공하고 있습니다.



이벤트 기타 정보

아이디 / @ MPD_koho(홍보과)

경찰관·직원 채용정보

아이디 / @ MPD_saiyo(채용센터)

재해·방재 정보

아이디 / @ MPD_bousai(재해대책과)

범죄·방법 정보

아이디 / @ MPD_yokushi(생활안전부)

공개수사 정보

아이디 / @ MPD_keiji(수사공조과)

사이버보안 관련 정보

아이디 / @ MPD_cybersec(사이버보안 대책본부)

중대사건·미제사건 관련 정보

아이디 / @ MPD_sousa1(수사 제 1 과)

청소년 비행·피해방지 관련 정보

아이디 / @ MPD_ikusei(소년육성과)

교통안전정보

아이디 / @ MPD_kotu(교통총무과)

특수사기 관련 정보

아이디 / @ MPD_tokuryu(익명·유동형 범죄그룹 대책본부)

사이버 공격의 위협과 대책에 관한 정보

아이디 / @ MPD_CCAC(사이버공격 대책본부)

방법 앱 Digi Police

범죄 발생 최신 정보 및 아이와 여성의 방법 대책 등, 안전한 생활을 지키기 위한 방법 어플입니다.

성범죄자 격퇴 기능, 방법벨 기능도 있으므로 꼭 활용 해 주십시오.

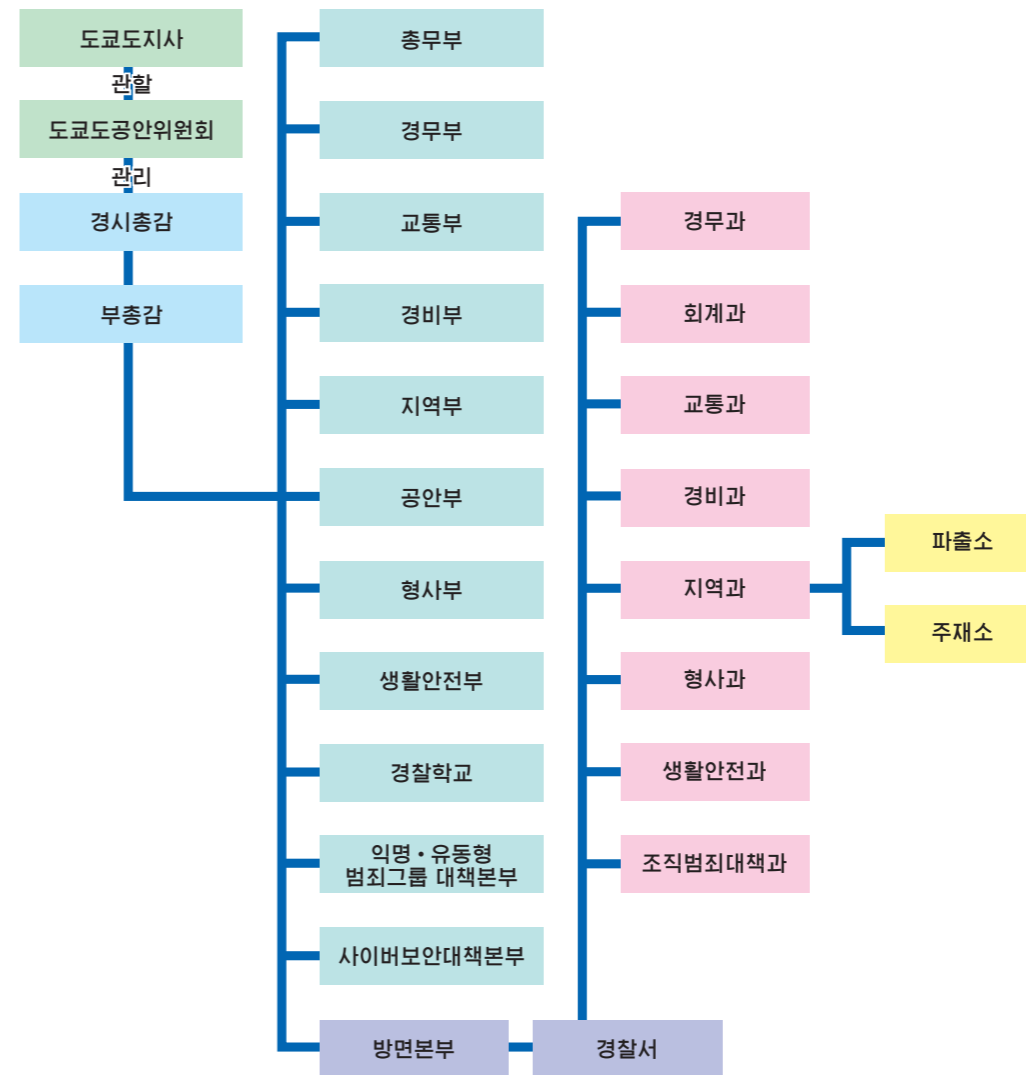


메일 경시청

각 지역(도서지구 제외)의 '범죄 발생 정보' 및 범죄를 미연에 막기 위해서 필요한 '방법 정보' 등을 메일로 알려 드리고 있습니다.



조직



2025년 10월 1일 현재

계급장



체제

- | | | |
|----------------------|-----------------|--------------|
| 경찰관
43,601 명 | 파출소
825 개소 | 싸이카
958 대 |
| 경찰행정직원
3,015 명 | 주재소
257 개소 | 경비정
23 척 |
| 회계연도 임용직원
3,185 명 | 지역안전센터
80 개소 | 헬리콥터
14 기 |
| 경찰서
102 개소 | 순찰차
1,291 대 | 경찰견
34 마리 |
| | | 말
16 마리 |

2025년 4월 1일 현재